

## **Konjunkturstatistik, löner för statlig sektor, september 2002**

Salaries in The Governmental Sector, September 2002

---

### **I korta drag**

#### **Löneökningen för statlig sektor har hittills uppmätts till 1,4 procent**

Den preliminära genomsnittliga månadslönen för hel- och deltidsanställda inom statlig sektor var 23 250 kronor under september 2002. Detta är en ökning med 1,4 procent sedan september 2001.

Inom civilförvaltningen ökade lönerna med 1,4 procent. För försvaret ökade lönerna med 1,7 procent.

För kvinnor inom statlig sektor ökade lönerna med 1,4 procent. Männens löneökning uppgick till 1,5 procent.

I löneutvecklingen ingår lönehöjningar som följd av 2001 års avtal och effekter av strukturförändringar som inträffat inom myndigheten. Förändringstalen är baserade på skillnader mellan de definitiva lönerna 2001 och de preliminära lönerna 2002.

#### **Antal sysselsatta ökade med 3,0 procent**

Antalet sysselsatta inom den statliga sektorn var 222 860 under september 2002. Detta är jämfört med september 2001 en ökning med 6 570 personer eller 3,0 procent. De sysselsatta var fördelade på 106 510 kvinnor och 116 350 män.

Inom civilförvaltningen var antalet sysselsatta 178 520 under september 2002. Detta är jämfört med september 2001 en ökning med 5 820 personer.

Inom försvaret minskade antalet anställda med 40 till 27 430 under samma period.

**Medlingsinstitutet**  
National Mediation Office



Christina Eurén, tfn 08-545 292 45,  
christina.euren@mi.se, www.mi.se

Lena Larsson, SCB, tfn 019-17 60 19, lena.larsson2@scb.se  
Jenny Karlsson, SCB, tfn 019-17 69 83, jenny.karlsson@scb.se

Statistiken har producerats av SCB på uppdrag av Medlingsinstitutet (MI), som ansvarar för officiell statistik inom området.

ISSN 0082-0237 Serie AM – Arbetsmarknad. Utkom den 28 november 2002.  
Tidigare publicering: Se avsnittet Fakta om statistiken.  
Utgivare av Statistiska meddelanden är Svante Öberg, SCB.

## Innehåll

<b>Statistiken med kommentarer</b>	<b>3</b>
<b>Löner</b>	<b>3</b>
Löneutveckling inom statlig sektor	4
<b>Sysselsättning</b>	<b>4</b>
<b>Tabeller</b>	<b>5</b>
1. Statlig sektor – genomsnittlig månadslön, fördelad efter myndighet, september 2002	5
2. Statlig sektor – genomsnittlig månadslön, inklusive retroaktiv lön, fördelad efter myndighet, september 2001	6
3. Statlig sektor – genomsnittlig månadslön fördelad efter näringsgren, september 2002	7
4. Statlig sektor – genomsnittlig månadslön, utveckling fr.o.m. september 2000 t.o.m. september 2002	8
5. Statlig sektor – genomsnittlig månadslön för Civilförvaltningen och Försvaret, utveckling fr.o.m. september 2000 t.o.m. september 2002	9
6. Statlig sektor – antal sysselsatta fördelade efter myndighet, september 2002	10
7. Statlig sektor – antal sysselsatta fördelade efter län, september 2002	11
8. Statlig sektor – antal sysselsatta fördelade efter näringsgren, september 2002	12
<b>Fakta om statistiken</b>	<b>13</b>
<b>Inledning</b>	<b>13</b>
<b>Detta omfattar statistiken</b>	<b>13</b>
Objekt och population	13
Statistiska mått	13
Variabler	14
Redovisningsgrupper	14
<b>Så görs statistiken</b>	<b>14</b>
<b>Statistikens tillförlitlighet</b>	<b>15</b>
Bortfall	15
Täckning	15
<b>Bra att veta</b>	<b>15</b>
Spridningsformer	15
Primärmaterial	15
Annan statistik	15
<b>In English</b>	<b>16</b>
<b>Summary</b>	<b>16</b>
<b>List of tables</b>	<b>16</b>
<b>List of terms</b>	<b>17</b>

## Statistiken med kommentarer

### Löner

Löneutvecklingen mellan september 2001 och september 2002 var för hel- och deltidstjänstgörande +1,4 procent. Kvinnornas löner ökade med 1,4 procent. Männens löneökning uppgick till 1,5 procent. Den genomsnittliga månadslönen för deltidstjänstgörande i tabellen nedan är uppräknad till heltidslön.

#### Genomsnittlig månadslön och procentuell förändring från samma månad föregående år

	Genomsnittlig månadslön		
	September 2001	September 2002	%
<b>Heltidstjänstgörande</b>			
Kvinnor	21 080	21 350	+ 1,3
Män	24 740	25 110	+ 1,5
Totalt	23 130	23 430	+ 1,3
<b>Deltidstjänstgörande</b>			
Kvinnor	19 770	20 210	+ 2,3
Män	24 930	25 190	+ 1,1
Totalt	21 070	21 540	+ 2,2
<b>Hel- och deltidstjänstgörande</b>			
Kvinnor	20 890	21 190	+ 1,4
Män	24 750	25 110	+ 1,5
Totalt	22 940	23 250	+ 1,4

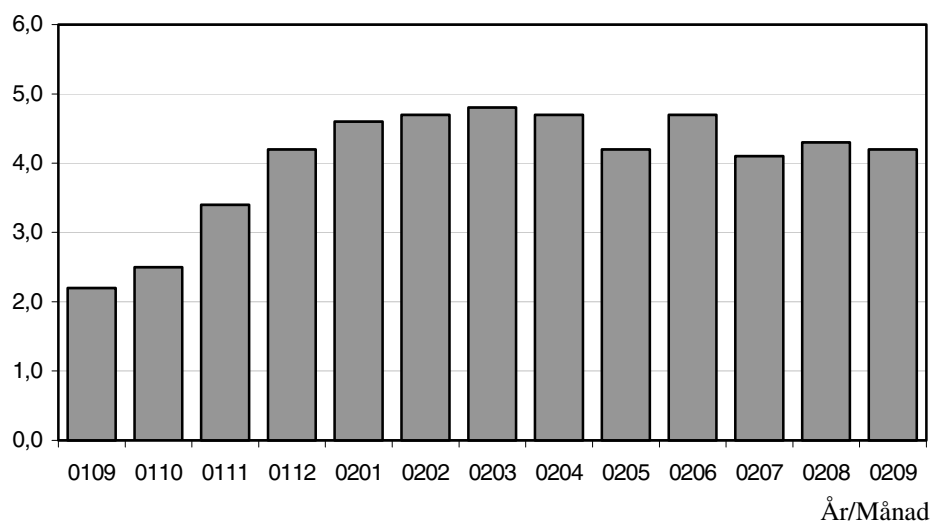
För civilförvaltningen ökade lönerna med 1,4 procent mellan september 2001 och september 2002. Försvarets löneökning var 1,7 procent för samma period. Detta medför en ökning med 1,4 procent för den totala statliga sektorn.

#### Genomsnittlig månadslön och procentuell förändring från samma månad föregående år

	Genomsnittlig månadslön		
	September 2001	September 2002	%
<b>Civilförvaltningen</b>			
Kvinnor	21 320	21 650	+ 1,5
Män	24 830	25 190	+ 1,5
Totalt	23 150	23 480	+ 1,4
<b>Försvaret</b>			
Kvinnor	19 910	20 380	+ 2,4
Män	24 830	25 260	+ 1,7
Totalt	23 790	24 200	+ 1,7
<b>Totalt</b>			
Kvinnor	20 890	21 190	+ 1,4
Män	24 750	25 110	+ 1,5
Totalt	22 940	23 250	+ 1,4

## Löneutveckling inom statlig sektor

Procent



Diagrammet ovan baseras på preliminära löneuppgifter och visar löneutvecklingen inom den statliga sektorn. Löneutvecklingen är mätt på den genomsnittliga månadslönen, dvs. grundlön, fasta samt rörliga tillägg jämfört med 12 månader tidigare.

## Sysselsättning

Antalet sysselsatta i den statliga sektorn ökade med 6 570 personer mellan september 2001 och september 2002. Civilförvaltningen ökade med 5 820 personer. Försvarets minskning uppgick till 40 personer.

### Antal sysselsatta och procentuell förändring från samma månad föregående år

	Antal sysselsatta		%
	September 2001	September 2002	
<b>Civilförvaltningen</b>	172 700	178 520	+ 3,4
Omräknat till heltidspersoner	156 040	161 320	+ 3,4
<b>Försvaret</b>	27 470	27 430	- 0,1
Omräknat till heltidspersoner	25 940	25 920	- 0,08
<b>Totalt</b>	216 290	222 860	+ 3,0
Omräknat till heltidspersoner	197 210	203 230	+ 3,1

## Tabeller

### 1. Statlig sektor – genomsnittlig månadslön, fördelad efter myndighet, september 2002

#### 1. Governmental sector – average monthly salary, by authority, September 2002

Myndighet	Genomsnittlig månadslön, kronor							Förändring från föregående år	
	Heltidstjänstgörande			Deltids-tjänstgörande Totalt	Hel- och deltidstjänstgörande			Kronor	Procent
	Kvinnor	Män	Totalt		Kvinnor	Män	Totalt		
TOTALT	21 352	25 107	23 429	21 536	21 188	25 111	23 254	311	1,4
HELSTATLIG VERKSAMHET	21 761	25 216	23 769	21 807	21 577	25 210	23 590	338	1,5
CIVILFÖRVALTNINGEN	21 852	25 201	23 675	21 772	21 651	25 190	23 484	331	1,4
Polisväsendet	21 107	25 119	23 894	21 214	21 000	25 094	23 751	458	2,0
Domstolsväsendet	21 998	32 564	25 715	20 469	21 765	32 474	25 284	173	0,7
Kriminalvården	19 234	19 516	19 403	21 353	19 276	19 776	19 566	63	0,3
Migrationsverket	19 907	21 243	20 391	20 445	19 867	21 367	20 395	-79	-0,4 <sup>1</sup>
Skattemyndigheterna	20 438	24 622	21 930	19 883	20 257	24 603	21 643	242	1,1
Länsstyrelserna	20 566	23 799	22 050	20 469	20 477	23 714	21 892	521	2,4 <sup>1</sup>
Kronofogdemyndigheterna	19 068	23 239	20 505	18 597	18 912	23 234	20 294	285	1,4
Tullverket	20 808	22 061	21 524	20 681	20 731	22 026	21 440	272	1,3
Universitet o högskolor	22 254	26 606	24 543	22 704	22 023	26 547	24 283	184	0,8
Lantbruksuniversitetet	21 031	24 520	22 964	20 538	20 690	24 507	22 647	56	0,2
Skogsvårdsstyrelserna	20 328	21 835	21 578	19 961	19 972	21 816	21 457	41	0,2
Arbetsmarknadsverket	20 994	22 382	21 567	19 731	20 796	22 323	21 389	232	1,1
Banverket	22 225	23 360	23 194	23 260	22 248	23 368	23 196	834	3,7
Övriga myndigheter	23 612	27 111	25 264	22 415	23 306	26 988	24 970	454	1,9
FÖRSVARET	20 415	25 238	24 249	22 558	20 378	25 257	24 197	411	1,7
ÖVR STATLIGT LÖNE- REGLERAD VERKSAMHET	18 650	21 242	19 183	18 904	18 575	21 597	19 152	33	0,2
Allmänna försäkringskassor	18 555	21 172	19 074	18 884	18 487	21 564	19 052	14	0,1

Förändringssiffrorna är baserade på skillnader mellan de definitiva lönerna 2001 och de preliminära lönerna 2002.

1) Förändringssiffran är starkt påverkad av strukturella förändringar.

## 2. Statlig sektor – genomsnittlig månadslön, inklusive retroaktiv lön, fördelad efter myndighet, september 2001

2. Governmental sector – average monthly salary, including retroactive wage, by authority, September 2001

Myndighet	Genomsnittlig månadslön, kronor							Förändring från föregående år	
	Heltidstjänstgörande			Deltids-tjänst-görande	Hel- och deltidstjänstgörande			Kronor	Procent
	Kvinnor	Män	Totalt	Totalt	Kvinnor	Män	Totalt		
TOTALT	21 077	24 742	23 130	21 072	20 887	24 750	22 943	916	4,2
HELSTATLIG VERKSAMHET	21 444	24 836	23 437	21 335	21 236	24 836	23 252	945	4,2
CIVILFÖRVALTNINGEN	21 547	24 832	23 353	21 311	21 323	24 827	23 153	972	4,4
Polisväsendet	20 739	24 570	23 418	20 989	20 641	24 554	23 293	765	3,4
Domstolsväsendet	21 694	32 687	25 569	19 925	21 449	32 586	25 111	1 468	6,2
Kriminalvården	19 087	19 527	19 351	21 123	19 123	19 775	19 503	491	2,6
Migrationsverket	19 809	21 688	20 461	20 860	19 798	21 775	20 474	995	5,1
Skattemyndigheterna	20 191	24 407	21 710	19 363	19 989	24 380	21 401	869	4,2
Länsstyrelserna	19 957	23 266	21 529	19 829	19 835	23 215	21 371	637	3,1
Kronofogdemyndigheterna	18 834	22 944	20 284	17 675	18 601	22 949	20 009	901	4,7
Tullverket	20 532	21 796	21 260	19 685	20 428	21 776	21 168	1 662	8,5
Universitet o högskolor	22 101	26 373	24 374	22 382	21 834	26 323	24 099	962	4,2
Lantbruksuniversitetet	20 965	24 423	22 924	20 396	20 603	24 398	22 591	1 044	4,8
Skogsvårdsstyrelserna	19 794	21 862	21 524	20 194	19 578	21 851	21 416	946	4,6
Arbetsmarknadsverket	20 810	22 140	21 359	19 369	20 573	22 086	21 157	899	4,4
Banverket	21 528	22 492	22 360	22 429	21 517	22 504	22 362	1 218	5,8
Övriga myndigheter	23 136	26 752	24 853	21 695	22 778	26 617	24 516	1 258	5,4
FÖRSVARET	19 967	24 809	23 847	21 850	19 908	24 829	23 786	795	3,5
ÖVR STATLIGT LÖNE- REGLERAD VERKSAMHET	18 630	21 293	19 178	18 682	18 540	21 600	19 119	712	3,9
Allmänna försäkringskassor	18 542	21 298	19 087	18 674	18 461	21 644	19 038	684	3,7

Förändringssiffrorna är baserade på skillnader mellan de definitiva lönerna 2000 och de definitiva lönerna 2001.

### 3. Statlig sektor – genomsnittlig månadslön fördelad efter näringsgren, september 2002

#### 3. Governmental sector – average monthly salary by branch of industry, September 2002

Näringsgren/SNI92	Genomsnittlig månadslön, kronor							Förändring från föregående år	
	Heltidstjänstgörande			Deltids- tjänst- görande	Hel- och deltidstjänstgörande			Kronor	Procent
	Kvinnor	Män	Totalt	Totalt	Kvinnor	Män	Totalt		
TOTALT	21 352	25 107	23 429	21 536	21 188	25 111	23 254	311	1,4
A Jordbruk	18 195	26 477	20 134	18 776	18 099	26 322	19 933	-319	-1,6
F Byggverksamhet	22 019	23 549	23 318	22 680	21 929	23 557	23 298	883	3,9
J Finansiell verksamhet	21 644	24 945	22 865	21 716	21 572	24 982	22 780	421	1,9
K Fastighetsverksamhet, företagstjänster	21 668	24 809	23 174	21 327	21 487	24 817	23 007	351	1,5
L Offentlig förvaltning och försvar	21 042	25 128	23 296	20 916	20 891	25 130	23 118	339	1,5
75.1 Offentlig förvaltning	22 207	26 045	23 981	21 318	21 950	26 002	23 713	399	1,7
75.2 Utrikesförvaltning och Försvar	21 119	24 967	23 758	21 443	21 020	24 960	23 643	387	1,7
75.3 Obligatorisk socialförsäkring	18 886	22 362	19 652	19 045	18 798	22 653	19 586	143	0,7
M Utbildning	22 146	26 444	24 389	22 417	21 887	26 388	24 109	185	0,8
80.1 Grundskoleutbildning	21 101	22 016	21 344	18 651	20 468	21 662	20 748	220	1,1
80.3 Högskoleutbildning	22 182	26 507	24 469	22 582	21 943	26 455	24 205	174	0,7
80.4 Vuxenutbildning och övrig utbildning	23 311	24 618	23 866	25 757	23 260	24 780	23 908	1 474	6,6
N Hälsa- och sjukvård, sociala tjänster	20 024	21 272	20 613	21 444	20 025	21 557	20 731	-202	-1,0 <sup>1</sup>
O Andra samhälleliga och personliga tjänster	21 647	23 323	22 452	19 893	21 296	23 058	22 084	298	1,4

Förändringssiffrorna är baserade på skillnader mellan de definitiva lönerna 2001 och de preliminära lönerna 2002.

1) Förändringssiffran är starkt påverkad av strukturella förändringar.

#### 4. Statlig sektor – genomsnittlig månadslön, utveckling fr.o.m. september 2000 t.o.m. september 2002

4. Governmental sector – average monthly salary, from September 2000 to September 2002

Mätmånad	Genomsnittlig månadslön, kronor			Förändring från föregående år, procent		
	preliminär	preliminär+retro	definitiv	preliminär mot preliminär	preliminär+retro mot definitiv	definitiv mot definitiv
sep-00	21 840	–	22 030	5,0	–	4,6
okt-00	22 000	–	22 140	4,9	–	4,3
nov-00	22 060	–	22 150	4,8	–	4,1
dec-00	22 150	–	22 200	4,7	–	4,4
jan-01	22 140	–	22 210	4,5	–	3,4
feb-01	22 130	–	22 180	3,7	–	3,3
mar-01	22 150	–	22 190	3,6	–	3,3
apr-01	22 260	–	23 040	3,6	–	4,8
maj-01	22 290	–	23 050	3,0	–	4,5
jun-01	22 140	–	22 890	2,1	–	4,1
jul-01	22 200	–	22 930	2,1	–	4,2
aug-01	22 060	–	22 760	1,9	–	3,9
sep-01	22 310	–	22 940	2,2	–	4,2
okt-01	22 540	23 100	–	2,5	4,3	–
nov-01	22 800	23 150	–	3,4	4,5	–
dec-01	23 090	23 210	–	4,2	4,5	–
jan-02	23 160	23 260	–	4,6	4,7	–
feb-02	23 160	23 230	–	4,7	4,7	–
mar-02	23 210	23 260	–	4,8	4,8	–
apr-02	23 300	23 370	–	4,7	1,4	–
maj-02	23 210	23 280	–	4,2	1,0	–
jun-02	23 160	23 210	–	4,7	1,4	–
jul-02	23 110	23 140	–	4,1	1,0	–
aug-02	23 020	23 050	–	4,3	1,3	–
sep-02	23 250	23 250	–	4,2	1,4	–



### 5. Statlig sektor – genomsnittlig månadslön för Civilförvaltningen och Försvaret, utveckling fr.o.m. september 2000 t.o.m. september 2002

5. Governmental sector – average monthly salary in the Civil Service and The Defence Organization, from September 2000 to September 2002

Mätmånad	Genomsnittlig månadslön, kronor			Förändring från föregående år, procent		
	preliminär	preliminär+retro	definitiv	preliminär mot preliminär	preliminär+retro mot definitiv	definitiv mot definitiv
sep-00	22 110	–	22 300	5,2	–	4,7
okt-00	22 270	–	22 430	5,1	–	4,5
nov-00	22 340	–	22 440	4,9	–	4,2
dec-00	22 440	–	22 490	4,9	–	4,6
jan-01	22 420	–	22 500	4,6	–	3,4
feb-01	22 420	–	22 470	3,7	–	3,3
mar-01	22 430	–	22 480	3,6	–	3,4
apr-01	22 550	–	23 350	3,7	–	4,9
maj-01	22 580	–	23 360	3,1	–	4,6
jun-01	22 420	–	23 190	2,2	–	4,2
jul-01	22 480	–	23 230	2,2	–	4,2
aug-01	22 350	–	23 050	2,0	–	4,0
sep-01	22 610	–	23 240	2,3	–	4,2
okt-01	22 840	23 410	–	2,6	4,4	–
nov-01	23 110	23 470	–	3,5	4,6	–
dec-01	23 410	23 520	–	4,3	4,6	–
jan-02	23 480	23 580	–	4,7	4,8	–
feb-02	23 480	23 550	–	4,8	4,8	–
mar-02	23 530	23 580	–	4,9	4,9	–
apr-02	23 620	23 700	–	4,7	1,5	–
maj-02	23 530	23 600	–	4,2	1,1	–
jun-02	23 480	23 530	–	4,7	1,5	–
jul-02	23 420	23 460	–	4,2	1,0	–
aug-02	23 330	23 350	–	4,4	1,3	–
sep-02	23 580	23 580	–	4,3	1,5	–

**6. Statlig sektor – antal sysselsatta fördelade efter myndighet, september 2002**

## 6. Governmental sector – number of employees by authority, September 2002

Myndighet	Antal					Förändring från föregående år	Heltidspersoner	
	Samtliga	Heltids- tjänstgörande		Deltids- tjänstgörande			Antal	Därav kvinnor, procent
		Kvinnor	Män	Kvinnor	Män			
TOTALT	222 858	81 469	101 081	25 039	15 269	6 571	203 229	47,2
HELSTATLIG VERKSAMHET	206 715	70 728	98 290	22 787	14 910	5 806	187 920	44,5
CIVILFÖRVALTNINGEN	178 521	65 276	78 152	21 739	13 354	5 819	161 324	48,1
Justitiedepartementet	41 328	14 013	21 656	3 534	2 125	968	38 495	41,8
Polisväsendet	23 404	6 337	14 425	1 552	1 090	411	22 006	32,8
Domstolsväsendet	5 205	2 938	1 634	558	75	-73	4 995	66,5
Kriminalvården	8 429	2 750	4 087	824	768	607	7 528	42,1
Utrikesdepartementet	4 771	2 557	1 557	498	159	721	4 447	63,4
Migrationsverket	2 540	1 439	818	205	78	688	2 429	64,8
Försvarsdepartementet	126	54	66	3	3	-9	125	45,6
Socialdepartementet	6 883	2 498	2 504	924	957	522	5 897	50,7
Finansdepartementet	24 859	11 515	9 275	3 059	1 010	420	23 490	58,3
Skattemyndigheterna	9 539	4 938	2 737	1 578	286	29	8 932	68,1
Länsstyrelserna	5 280	2 345	1 994	575	366	578	4 908	55,6
Kronofogdemyndigheterna	2 560	1 431	752	322	55	6	2 459	68,0
Tullverket	2 545	953	1 269	222	101	73	2 468	45,2
Utbildningsdepartementet	56 664	19 822	20 710	9 631	6 501	3 030	47 960	51,4
Universitet o högskolor	52 280	17 578	19 558	8 891	6 253	2 788	44 028	50,0
Jordbruksdepartementet	6 174	2 416	2 436	921	401	62	5 559	53,0
Lantbruksuniversitetet	3 482	1 156	1 432	613	281	-29	3 030	48,8
Kulturdepartementet	3 173	1 207	1 062	600	304	68	2 710	56,0
Näringsdepartementet	29 984	9 401	16 881	2 130	1 572	-5	28 451	37,7
Skogsvårdsstyrelserna	1 597	168	827	147	455	144	1 324	18,1
Arbetsmarknadsverket	9 721	4 890	3 444	1 143	244	-68	9 234	61,2
Banverket	6 452	894	5 251	119	188	-17	6 350	15,4
Vägverket	7 786	1 448	5 568	326	444	213	7 406	21,8
Miljödepartementet	4 559	1 793	2 005	439	322	42	4 189	49,0
FÖRSVARET	27 430	5 109	19 861	962	1 498	-36	25 916	21,7
RIKSDAGENS VERK	764	343	277	86	58	23	682	57,2
ÖVR STATLIGT LÖNEREGLERAD VERKSAMHET	16 143	10 741	2 791	2 252	359	765	15 309	80,8
Museer, forskningsinstitut mm	643	273	196	131	43	-18	550	61,3
Allmänna försäkringskassor	15 500	10 468	2 595	2 121	316	783	14 758	81,5

**7. Statlig sektor – antal sysselsatta fördelade efter län, september 2002**

## 7. Governmental sector – number of employees by county, September 2002

Län	Antal					Förändring från föregående år	Heltidspersoner	
	Samtliga	Heltids- tjänstgörande		Deltids- tjänstgörande			Antal	Därav kvinnor, procent
		Kvinnor	Män	Kvinnor	Män			
TOTALT	222 858	81 469	101 081	25 039	15 269	6 571	203 229	47,2
Stockholm	62 751	25 459	27 172	6 513	3 607	1 159	57 836	50,4
Uppsala	14 088	5 021	6 153	1 869	1 045	-7	12 704	48,0
Södermanland	4 970	1 779	2 352	444	395	-108	4 528	45,1
Östergötland	11 063	3 813	5 183	1 336	731	558	10 123	45,7
Jönköping	5 662	1 950	2 869	593	250	69	5 344	44,0
Kronoberg	3 098	920	1 329	512	337	122	2 642	45,8
Kalmar	3 187	1 131	1 459	403	194	86	2 919	47,2
Gotland	1 737	600	912	118	107	54	1 635	41,2
Blekinge	4 151	1 175	2 421	358	197	165	3 913	35,8
Skåne	24 323	8 293	10 557	3 428	2 045	836	21 616	47,5
Halland	4 044	1 272	1 951	531	290	200	3 680	43,4
Västra Götaland	29 748	10 504	13 212	3 695	2 337	1 332	26 795	47,2
Värmland	5 568	1 937	2 667	541	423	223	5 098	44,2
Örebro	6 378	2 475	2 552	884	467	378	5 690	52,0
Västmanland	3 775	1 469	1 634	407	265	142	3 467	49,5
Dalarna	5 238	1 877	2 441	575	345	152	4 797	46,2
Gävleborg	5 200	2 107	2 326	477	290	49	4 827	49,4
Västernorrland	6 652	2 790	2 957	592	313	221	6 241	50,4
Jämtland	3 808	1 115	2 167	287	239	138	3 549	35,8
Västerbotten	8 383	3 082	3 649	952	700	638	7 510	47,6
Norrbottnen	9 034	2 700	5 118	524	692	164	8 314	35,7

**8. Statlig sektor – antal sysselsatta fördelade efter näringsgren, september 2002**

## 8. Governmental sector – number of employees by branch of industry, September 2002

Näringsgren/SNI92	Antal					Förändring från föregående år	Heltidspersoner	
	Samtliga	Heltids-tjänstgörande		Deltids-tjänstgörande			Antal	Därav kvinnor, procent
		Kvinnor	Män	Kvinnor	Män			
TOTALT	222 858	81 469	101 081	25 039	15 269	6 571	203 229	47,2
A Jordbruk	83	36	11	22	14	-2	60	76,7
F Byggverksamhet	12 187	1 701	9 593	343	550	-344	11 777	16,0
J Finansiell verksamhet	1 767	978	575	164	50	14	1 683	64,5
K Fastighetsverksamhet, företagstjänster	14 108	6 256	5 767	1 472	613	182	13 274	54,2
L Offentlig förvaltning och försvar	125 188	48 353	59 575	11 239	6 021	2 518	117 536	47,3
75.1 Offentlig förvaltning	42 767	19 057	16 420	4 952	2 338	1 197	39 989	56,0
75.2 Utrikesförvaltning och Försvar	65 836	18 314	40 043	4 121	3 358	320	61 717	33,4
75.3 Obligatorisk socialförsäkring	16 585	10 982	3 112	2 166	325	1 001	15 830	79,5
M Utbildning	57 792	19 643	21 486	9 983	6 680	2 841	48 786	50,5
80.1 Grundskoleutbildning	1 610	745	271	460	134	-17	1 321	76,4
80.3 Högskoleutbildning	56 005	18 802	21 144	9 517	6 542	2 846	47 293	49,8
80.4 Vuxenutbildning och övrig utbildning	177	96	71	6	4	12	172	57,6
N Hälso- och sjukvård, sociala tjänster	8 333	3 235	2 903	1 157	1 038	1 319	7 198	53,8
O Andra samhällliga och personliga tjänster	3 395	1 266	1 169	658	302	43	2 908	55,4

## Fakta om statistiken

---

### Inledning

Detta Statistiska meddelande ingår i den löpande konjunkturlönestatistiken och avser löner och sysselsättning inom statlig sektor. Statistiken har producerats av Statistiska centralbyrån (SCB), på uppdrag av Medlingsinstitutet (MI), som från och med 2001 ansvarar för officiell statistik inom området. Syftet med undersökningen är att månatligen belysa löner och sysselsättning inom statlig sektor i termer av nivå och utveckling. SCB har sedan 1976 utfört en undersökning i varje kvartals mittmånad av sysselsättningen inom den statliga sektorn. Efter ett betänkande från 1987 års lönekommitté har SCB fått regeringens uppdrag att tillsammans med Konjunkturinstitutet (KI) utforma en kortperiodisk lönestatistik. Från och med februari 1991 utökades därför undersökningen till att även omfatta de anställdas löner. Det främsta syftet med den utökade undersökningen är att ge underlag för konjunkturbedömningar och för analys av kostnadsutvecklingen inom den statliga sektorn. Undersökningen är en totalundersökning och är från och med januari 2000 månatlig.

### Detta omfattar statistiken

#### Objekt och population

Populationen består av sysselsatta inom statlig förvaltning, sysselsatta vid institutioner hänförliga till statlig sektor samt sysselsatta vid socialförsäkringsfonder. Undersökningspopulationen delas upp i sysselsättnings- respektive lönepopulation. I sysselsättningspopulationen ingår alla som var anställda med lön under mät månaden. Undantagna är tjänstlediga som inte fick utbetald lön under mät månaden och anställda i utlandet. I lönepopulationen ingår alla, förutom de undantagna i sysselsättningspopulationen, som var anställda med lön under mät månaden och som då fyllt 18 men inte 65 år.

Från och med januari 2001 har de affärsdrivande verken och Sveriges Riksbank övergått till den privata sektorns undersökning. De utlandsanställda ingår inte i undersökningen från och med mars 2001.

#### Statistiska mått

Statistiken i undersökningen redovisas i form av genomsnittliga månadslöner samt antalet sysselsatta. I månadslönen ingår grundlön, fasta- samt rörliga lönetillägg. I tabeller och tablåer redovisas genomsnittlig månadslön för heltidstjänstgörande, deltidstjänstgörande samt hel- och deltidstjänstgörande. Den genomsnittliga månadslönen beräknas som summan av de anställdas månadslön dividerat med summan av deras tjänstgöringsomfattning. Den beräknade genomsnittliga månadslönen är alltså ett mått på den genomsnittliga ersättningen för en arbetsinsats motsvarande heltid under en månad. För både genomsnittlig månadslön och antal sysselsatta redovisas förändringen från motsvarande månad föregående år.

Efter tolv månader fastställs den slutliga genomsnittliga månadslönen. Det innebär att hänsyn tas till retroaktiva löneutbetalningar. De preliminära månadslönerna korrigeras med de retroaktiva lönebeloppen och de definitiva månadslönerna beräknas.

## **Variabler**

### **Genomsnittlig månadslön**

Med månadslön avses ersättning för månad innan avdrag gjorts och där fasta och rörliga lönetillägg ingår. Övertidstillägg och traktamentsersättningar ingår inte. Fr.o.m. mars 1999 ingår inte jour- och beredskapstillägg i den genomsnittliga månadslönen.

### **Antal sysselsatta**

Som sysselsatt räknas den som fått lön utbetald under mät månaden oberoende av tjänstgöringens omfattning eller anställningstidens längd och där lönen inte består av enbart tillägg eller retroaktiv lön.

### **Anställningsform**

Det förekommer två olika anställningsformer i redovisningen, heltid och deltid. Som heltidsanställd betraktas den som har en sysselsättningsgrad på 100 procent och som deltidanställd räknas den som har en sysselsättningsgrad på mindre än 100 procent. Observera att heltidsanställda kan ibland vara deltidanställda på grund av partiell tjänstledighet.

### **Antal heltidspersoner**

Antal heltidspersoner i en redovisningsgrupp beräknas som summan av tjänstgöringens omfattning/100 för de anställningar som tillhör redovisningsgruppen i undersökningsmaterialet.

### **Kön**

Kvinna eller man.

### **Myndighet**

Myndigheterna redovisas enligt Sveriges statskalender 2002.

### **Län**

Med län avses i normalfallet individens tjänsteställe. Länsindelningen följer den regionala indelning för år 2002.

### **Näringsgren**

Näringsgren redovisas enligt Standard för svensk näringsgrensindelning 1992, SNI 92. Denna standard har som bas EU:s reviderade näringsgrensstandard, NACE rev.1 (NACE = Nomenclature Générale des Activités dans les Communautés Européennes).

### **Redovisningsgrupper**

I SM-statistiken sker indelning på myndigheter, län, näringsgren (SNI 92), kön och hel- respektive deltidstjänstgörande. Specialbearbetning kan göras på en finare redovisningsnivå eftersom materialet är totalräknat.

## **Så görs statistiken**

Uppgifterna samlas in via lina, disketter, DAT- och magnetband från olika administrativa datalönesystem. Det insamlade materialet genomgår en manuell och maskinell redigering i syfte att kontrollera uppgifternas rimlighet. För respektive myndighet jämförs uppgifterna mot de inkomna uppgifterna föregående månad. Kontakter tas vid tveksamhet med myndigheten för att få en bekräftelse på att uppgifterna är korrekta eller för att justera eventuella felaktigheter.

## Statistikens tillförlitlighet

### Bortfall

Bortfall utgörs av icke inrapporterade anställda på myndigheter och institut. För vissa myndigheter där uppgifter finns från en tidigare mätmånad imputeras uppgifter. De uppgifter som har imputerats har byggts på den saknade myndighetens tidigare inlämnade data som har räknats upp med genomsnitt från den svarande populationen. För september 2002 har samtliga myndigheter lämnat in uppgifter.

### Täckning

Vid uppdelning mellan olika sektorer uppstår ibland tveksamheter om vilken sektor en enhet ska tillhöra. Vissa mindre enheter kan då "ramla mellan stolarna". Uppdatering av ramen sker en gång per år med månadsvisa korrigeringar. I undersökningen avseende september 2002 uppskattas undertäckningen till cirka 3 500 personer, vilket motsvarar cirka 1,6 procent av den totala populationen.

## Bra att veta

### Spridningsformer

Undersökningen presenteras huvudsakligen i detta Statistiska meddelande samt i de statistiska databaserna på [www.scb.se/databaser/ssd.asp](http://www.scb.se/databaser/ssd.asp).

### Primärmaterial

Uppgifterna är sekretesskyddade varför uppgifterna om enskilda individer inte lämnas ut till någon annan än individen själv. I undantagsfall efter särskild prövning kan forskare få tillgång till avidentifierat individmaterial för egna bearbetningar. Avidentifieringen görs då så att enskilda individer inte kan urskiljas.

### Annan statistik

SCB producerar även motsvarande konjunkturstatistik för den resterande delen av den offentliga sektorn samt för arbetare och tjänstemän inom den privata sektorn. Detta redovisas bland annat i Statistiska meddelanden för respektive undersökning. Löneuppgifter för den statliga sektorn redovisas också på årsbasis. Arbetskraftsundersökningarna (AKU) ger statistik över sysselsättningen för hela ekonomin. Det finns även en företagsbaserad kvartalsstatistik över sysselsättning för hela arbetsmarknaden (KS). Ovanstående undersökningar publiceras också i statistiska meddelanden serie AM.

Mer information om statistiken och dess kvalitet ges i en särskild [Beskrivning av statistiken](#) på SCB:s webbplats, [www.scb.se](http://www.scb.se).

## In English

---

### Summary

The average monthly salary for salaried employees in the governmental sector was SEK 23 250 during September 2002. Since September 2001, the monthly salary has increased by an average of 1.4 per cent. For females the average was SEK 21 190 and for males it was SEK 25 110.

During September 2002 a total of about 222 860 persons were employed in the governmental sector, 6 570 more than September 2001. About 106 510 of these employees were females and 116 350 males.

Since 1976 Statistics Sweden (SCB) has collected data for the middle of the month of each quarter on employment in the central government sector. The data is used mainly in producing various employment estimates and forecasts for use in the national budgets and long-range forecasts.

After a report from the Wages and Salaries Committee in 1987, Statistics Sweden and the National Institute of Economic Research received a government commission to develop short-term statistics on wages and salaries. In February 1991 the survey expanded to include also the wages and salaries paid to employees. The main aim of the expanded survey is to provide a basis for estimations of economic trends and for analyses of cost trends in the central government sector. Since 2001, the survey is carried out by Statistics Sweden at the request of the National Mediation Office. Since January 2000 the survey has been conducted on a monthly basis.

The population consists of employees with state-regulated wages or salaries at all government authorities, government ministries, public utilities and national insurance offices. The target population is divided into employment population and wages and salary population.

### List of tables

1. Governmental sector – average monthly salary, by authority, September 2002	5
2. Governmental sector – average monthly salary, including retroactive wage, by authority, September 2001	6
3. Governmental sector – average monthly salary by branch of industry, September 2002	7
4. Governmental sector – average monthly salary, from September 2000 to September 2002	8
5. Governmental sector – average monthly salary in the Civil Service and The Defence Organization, from September 2000 to September 2002	9
6. Governmental sector – number of employees by authority, September 2002	10
7. Governmental sector – number of employees by county, September 2002	11
8. Governmental sector – number of employees by branch of industry, September 2002	12



**List of terms**

antal	number
Civilförvaltningen	Civil service
deltidstjänstgörande	part-time employees
Finansdepartementet	Ministry of Finance
Försvarsdepartementet	Ministry of Defence
Försvaret	Defence Organization
heltidstjänstgörande	full-time employees
Jordbruksdepartementet	Ministry of Agriculture
Justitedepartementet	Ministry of Justice
Kulturdepartementet	Ministry of Culture
kvinnor	female
län	county
Miljödepartementet	Ministry of Environment
myndighet	authority
månadslön	monthly salary
män	male
Näringsdepartementet	Ministry of Industry and trade
näringsgren	branch of industry
heltidspersoner	full-time equivalents
Riksdagens verk	The Parliament Agencies
samtliga	total, all
Socialdepartementet	Ministry of Health and Social Affairs
statlig sektor	governmental sector
statlig verksamhet	government activity
summa	sum
sysselsatta	employees
Utbildningsdepartementet	Ministry of Education and Cultural Affairs
totalt	total
övrig statligt lönereglerad verksamhet	state-subsidised activity